

ТЕХНИЧЕСКО ПРЕДЛОЖЕНИЕ

Подписаната Десислава Михайлова Величкова

/трите имена/

В качеството ми на: **Управител**

(изписва се длъжността)

от „НИК – СТРОЙ 06” ЕООД

(изписва се името на Участника)

БУЛСТАТ/ЕИК 200574292 адрес п.к. 1408, гр. София , район р-н Триадица ж.к. Иван Вазов, ул. Петко Каравелов No 5, офис 9

/адрес по регистрация/

заявявам следното:

С настоящото представяме нашето техническо предложение за изпълнение на **Обособена позиция № 2: "Извършване на текущи ремонтни строителни работи в сградата на Фармацевтичен Факултет при МУ- София"** от обществената поръчка с предмет: „ИЗВЪРШВАНЕ НА ТЕКУЩ РЕМОНТ НА СГРАДНИЯ ФОНД НА МЕДИЦИНСКИ УНИВЕРСИТЕТ – СОФИЯ ПО ПЕТ ОБОСОБЕНИ ПОЗИЦИИ“

УВАЖАЕМИ ДАМИ И ГОСПОДА,

1 След запознаване с всички документи и образци от указанията за участие в процедурата, получаването на които потвърждаваме с настоящото, ние удостоверяваме и потвърждаваме, че представляваният от нас участник отговаря на изискванията и условията посочени в документацията за участие в процедурата.

2 Декларираме, че Приемаме условията, обявени от Възложителя и се задължаваме да ги спазваме при изпълнение на поръчката.

ЗАПОЗНАТИ СМЕ с документацията, която е публикувана в Профила на купувача към досието на обществената поръчка и с всички условия и изисквания, необходими за изпълнение на горепосочената Обособена позиция **2: "Извършване на текущи ремонтни строителни работи в сградата на Фармацевтичен Факултет при МУ- София"**.

Гарантираме, че сме в състояние да изпълним качествено поръчката в пълно съответствие с настоящото предложение, изискванията на Възложителя и представения проект на договор.

Удостоверяваме и потвърждаваме, че:

2.1 Ремонтните строително-монтажни работи(РСМР) ще бъдат изпълнени в съответствие със съществените изисквания към строежите, определени чрез Закона за устройство на територията (ЗУТ), както и другото приложимо действащо законодателство в областта на строителството, и изискванията на Възложителя посочени в техническите спецификации.

2.2 Декларираме, че ако бъдем избрани за изпълнител, ще бъдем в състояние да осигурим предложението от нас ресурс (финансов, човешки и материален) за изпълнението на поръчката.

2.3 При условие, че бъдем избрани за изпълнител, ние се ангажираме да представим предвидените в проекта за договор гаранции за изпълнение и за предоставен аванс,

А

А

ЕА

А

А

А ЕА А

А

А

ЕА

А

със срок на валидност и при условията на проекта за договор.

- 2.4 Ще участваме при изготвянето и ще подписваме съответните актове и протоколи по време на строителството, съгласно Наредба № 3/2003 г. за съставяне на актове и протоколи по време на строителството и условията на договора, с които ще се удостоверява изпълненото строителство.
- 2.5 Всички дейности ще бъдат **съгласувани с Възложителя** и при необходимост коригирани, и ще се изпълняват в обем и съгласно изискванията на Техническите спецификации.
- 2.6 Ако бъдем избрани за Изпълнител сме съгласни да поддържаме валидна застраховката „професионална отговорност в строителството” до завършването на дейностите по договора.

3 Срок за изпълнение

- 3.1 Общия срок за изпълнение на РСМР, е **50 (петдесет)** календарни дни, считано от датата на подписване от представител на Възложителя и Изпълнителя на първия „Протокол за открит фронт за работа”, за обект(подобект) от Обособената позиция, с който се удостоверява, че на съответния обект(подобект), са създадени необходимите условия за работа и Изпълнителя може да пристъпи към изпълнение на договорените дейности и изтича със съставяне от приемателна комисия на Възложителя, на последния приемно предавателен Протокол, за приемане на изпълнените РСМР на обект/подобект от съответната обособена позиция, като окончателно изпълнени и годни за експлоатация.

!!! Минимален срок за изпълнение на РСМР, предмет на поръчката е определен в документацията за участие в процедурата за всяка обособена позиция и не може да е по-кратък от посочения за съответната обособена позиция.

Максимален срок за изпълнение на РСМР, предмет на поръчката е определен в документацията за участие в процедурата за всяка обособена позиция и не може да надвишава посочения за съответната обособена позиция.

Указания относно офериране на срока за изпълнение е дадено в документацията за участие

!!! Участник оферирал необосновано кратък срок за изпълнение, който не е съобразен с технологичната последователност, изискванията за изпълнение на различните видове РСМР, не е аргументиран в работната програма и отразен в линейния календарен график ще бъде отстранен от по-нататъшно участие

4 Организация за изпълнение на поръчката/Работна програма:

Организацията за изпълнение на поръчката/Работната програма се представя като Приложение към техническото предложение на участника и е неразделна част от него .

Указания относно изготвяне на работната програма е дадено в документацията за участие

*****Важно: Предложената от участника организация на изпълнението на поръчката /работна програма следва да съответства на изискванията на Възложителя, посочени в документацията. Комисията ще съпостави Техническото предложение на участника с изискванията на възложителя, залегнали в документацията и техническата спецификация. В случай на несъответствие участникът ще бъде отстранен.**

Á
 EGÁ Á
 Á

5 Гаранционен срок

5.1 Фирмената ни гаранция за извършените от нас ремонтно строително-монтажни работи, е:

➤ **За всички видове РСМР: 5 (словом пет) години;**

!!! Участниците не следва да предлагат гаранционен срок на извършените РСМР по-кратък от нормативно определените по Наредба № 2 от 31.07.2003г. за въвеждане в експлоатация на строежите в Република България и минимални гаранционни срокове за изпълнени строителни и монтажни работи, съоръжения и строителни обекти

Ангажираме се, в съответствие с предложения проект на договор, да извършим отстраняване на всички проявени дефекти в изпълнените РСМР на обекта, до изтичане на гаранционния срок.

5.2 Гаранционните срокове за изпълнените строително-монтажни работи започват да текат от датата на приемателно – предавателния протокол за приемане на строителството.

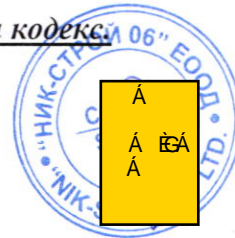
6 Декларации и Общи отговорности на Изпълнителя

6.1 Декларирам че:

- съм запознат с проекта на договора за възлагане на горепосочената обществената поръчка, в това число с Техническите спецификации, Инвестиционния проект и всички документи съставляващи неразделна част от договора, приемам ги без възражения и ако бъде определен за изпълнител, ще сключа договор в законно установения срок и ще изпълня обекта предмет на настоящата обществена поръчка, съгласно Договора, Проектната документация и Техническите спецификации.
- приемам при възникване на непредвидени РСМР, в рамките 10%, изпълнението на същите няма да повлияе на така предложения от нас срок за изпълнение на настоящата обществена поръчка и срокът за изпълнение няма да бъде удължаван.
- офертата на представявания от мен участник в процедурата за обществена поръчка (в пълния обем и съдържание, описани в Документацията за участие), съставлява правно-валидно предложение за изпълнение на поръчката, обвързващо и ангажиращо отговорността на участника до изтичането на **184 (сто осемдесет и четири) календарни дни**, считано от датата, която е посочена в обявлението за краен срок за получаване на офертата.
- при изготвяне на офертата са спазени задълженията, свързани с данъци и осигуровки, опазване на околната среда, закрила на заетостта и условията на труд.
- съм извършил посещение и оглед на обекта за изпълнение на строително-монтажните работи, предмет на обществената поръчка, и съм запознат с всички условия и особености на строителната площадка, които биха повлияли при изготвянето на техническото и ценовото ми предложение.

!!! Известна ми е отговорността по чл.313 от Наказателния кодекс.

Á
 EGÁ Á
 Á



Á
 Á
 EGÁ
 Á

6.2 Задължаваме се:

- В случай че бъдем определени за Изпълнител, ние ще представим всички документи, необходими за подписване на договора (по чл. 58, ал. 1, т. 1 и т. 2 от ЗОП и гаранция за изпълнение на договора) във възможно най-кратък срок от получаване на уведомлението Ви.
- При сключване на договор за възлагане на обществена поръчка да представим застраховка по чл. 171, ал. 1 от ЗУТ за строителство.
- Всички дейности по изпълнението на договора да бъдат съгласувани с Възложителя и при необходимост коригирани и ще се изпълняват от нас в обем и в съответствие с Техническите спецификации и Количествено-стойностната сметка, в договорения срок за изпълнение.
- Изпълнението да бъде съобразено с ПИПСМР за видовете РСМР включени за изпълнение на обществената поръчка.

7 Авансово плащане

Аванса за изпълнение на предмета на поръчката предлагаме да е: 20 % (словом *двадесет* процента) от общата стойността на договора без ДДС и без 10% непредвидени РСМР, съгласно ценовото ни предложение. Авансът се предоставя безлихвено.

(Максималния размер на аванса е до 20% от общата стойността на договора без ДДС и без 10% непредвидени РСМР.)

8. Други предложения на участника свързани с техническото изпълнение на обекта

Неприложимо

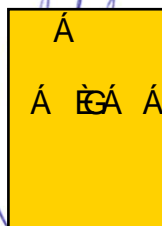
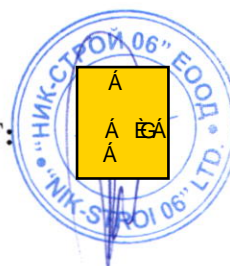
ВАЖНО! Ако е приложимо, към настоящото техническо предложение да декларира информацията с конфиденциален характер съгласно чл.102, ал.2 от ЗОП, която да не се разкрива от Възложителя.

ПРИЛОЖЕНИЯ, неразделна част от техническото ни предложение са:

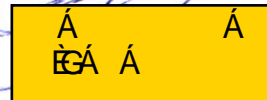
1. **Линеен календарен график** по приложения Образец 3.1 до 3.5 за съответната обособена позиция – подписан и подпечатан на всяка страница, предоставен и на електронен носител във формат *xls - 1(словом 1)стр.;
2. **Организация за изпълнение на поръчката/Работна програма** за съответната обособена позиция – 20 (словом *двадесет*) стр.; (*изискванията за изготвяне на работната програма са посочени в документацията за участие*)
3. Други (ако е приложимо)

Дата: 24.07.2019г

ПОДПИС и ПЕЧАТ:



ВЪЗЛОЖИТЕЛ: МЕДИЦИНСКИ УНИВЕРСИТЕТ-СОФИЯ



Обществена поръчка с предмет: „ ИЗВЪРШВАНЕ НА ТЕКУЩ РЕМОТ НА СГРАДНИЯ ФОНД НА МЕДИЦИНСКИ УНИВЕРСИТЕТ – СОФИЯ ПО ПЕТ ОБОСОБЕНИ ПОЗИЦИИ“

за Обособена позиция № 2: "Извършване на текущи ремонтни строителни работи в сградата на Фармацевтичен Факултет при МУ – София“

ИЗПЪЛНИТЕЛ: „НИК – СТРОЙ 06“ ЕООД

РАБОТНА ПРОГРАМА

КРАТКО ОПИСАНИЕ НА ПРЕДМЕТА НА ПОРЪЧКАТА

Предмет на настоящата обществена поръчка е: „ИЗВЪРШВАНЕ НА ТЕКУЩ РЕМОТ НА СГРАДНИЯ ФОНД НА МЕДИЦИНСКИ УНИВЕРСИТЕТ – СОФИЯ ПО ОСЕМ ОБОСОБЕНИ ПОЗИЦИИ“

ОБЕКТИ и ПОДОБЕКТИ

Обособената позиция има 4(четири) обекта.

ОБЕКТ № 1 – Подмяна на В и К щрангове в сградата. Подобектите са 2(два).

ОБЕКТ № 2 – Лаборатории. Ще се извършват РСМР в 6(шест) подобекта/лаборатории.

ОБЕКТ № 3 - Кабинети, лаборантски стаи. Ще се извършват РСМР в 9(девет) подобекта/кабинета.

ОБЕКТ № 4 - Учебни зали на етаж 5. Ще се извършват РСМР в 5(пет) подобекта/ учебни зали.

МЕСТОНАХОЖДЕНИЕ НА ОБЕКТИТЕ ОТ ОБОСОБЕНА ПОЗИЦИЯ № 2

Ремонтните СМР, предмет на настоящата ОП №2, ще се изпълняват в сградата на Фармацевтичния Факултет при Медицински университет - София, с административен адрес - гр. София, ул. „Дунав“ №2.

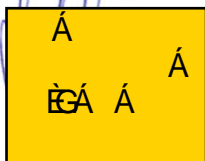
РАЗДЕЛ 1- ОСНОВНИ ВИДОВЕ РАБОТИ

ОРГАНИЗАЦИЯ И АНГАЖИМЕНТИ ЗА ИЗПЪЛНЕНИЕ НА ПОРЪЧКАТА

При изготвяне на Работната програма за изпълнение на поръчката сме се съобразили със спецификите на отделните дейности, за да бъдат извършени те при най-подходящи климатични и др. условия с цел осигуряване на качество на строителството и спазване крайния срок за окончателното завършване.

При изискване от Възложителя ще преработим Работната програма, като се съобразим с всички негови указания и при започване на изпълнението на поръчката по искане на Възложителя може да се направи Линеен календарен график за изпълнение на ремонтните работи.

Фирмата се задължава да присъства на всички координационни срещи на площадката на обекта, на които ще се обсъжда последователността на извършване, прогреса на СМР и изпълнението



- 55 -

Á
ЕГА А

им в съответствие с клаузите на Договора за изпълнение на обществената поръчка. За проведените срещи и направените обсъждания ще съставяме протоколи.

Гарантираме, че по което и да е време ще разполагаме с компетентно отговорно лице на строителната площадка или строежа, така че каквито и да са предписания, инструкции и/или заповеди, дадени от Консултанта във връзка с СМР по Договора за строителство ще бъдат счетени за предоставени и надлежно получени от нас.

Задължаваме се да спазваме всички предписания, заповеди и инструкции на Консултанта, които се отнасят до изпълнението на СМР по изграждането на строежа съобразно проектната документация, техническите спецификации, изискванията по договора и законовите разпоредби, вкл., но не само до:

1. законосъобразното започване на строежа;
2. пълнотата и правилното съставяне на актовете и протоколите по време на строителството;
3. изискванията за здравословни и безопасни условия на труд при изпълнението на строежа;
4. недопускане на увреждане на трети лица и имоти вследствие на изпълнението на строежа;
5. годността на строежа за въвеждане в експлоатация;
6. при необходимост от промени в одобрения инвестиционен проект Изпълнителят ще съгласува тези промени;
7. извършване на допълнително инспектиране на качеството, на които и да са СМР или извършване на допълнително изпитване (тест) за качеството на влаганите в строителството строителни продукти;
8. да уведомява Възложителя и Консултанта, упражняващ строителен надзор за извършените СМР, които подлежат на закриване и чието качество и количество не могат да бъдат установени по-късно;
9. преди влагането на материали и елементи, предмет на архитектурното решение (настилки, елементи на обзавеждането и др.) Изпълнителят ще представя мостри и след писмено предварително разрешение от Възложителя ще бъдат влагани в обекта;
10. отстраняване от строителната площадка или строежа, на което и да е лице, което е в трудово-правни или др. отношения с Изпълнителя, което се държи неприемливо, проявява некомпетентност или небрежност при изпълнение на задълженията си.

При изпълнение на своите задължения като Изпълнител Фирмата ще:

1. съгласува всички налагащи се промени в Технологично-строителната си програма по време на изпълнение на Строежа с Възложителя и Консултанта;
 1. предоставя възможност за контролиране и приемане на изпълнените видове работи;
 2. започва изпълнението на следващия по програма вид работа, само след като изпълнените предхождащи видове работи са приети по съответния ред;
 3. поддържа строителната площадка, свързана със строителните нужди в нормални условия за движение;
 4. влага в строежа строителни продукти само с предварително доказани качества, отговарящи на нормативните изисквания, стандарти и условията на проектната документация, притежават и са представени със съответните сертификати за качество и декларация за съответствие на продуктите и са одобрени от Консултанта;
 5. влага в строежа строителни продукти само с предварително доказани качества, отговарящи на нормативните изисквания, стандарти и условията на проектната документация, притежават и са представени със съответните сертификати за качество и декларация за съответствие на продуктите и са одобрени от Консултанта;
 6. няма да изпълнява СМР, за които съществуват ограничения за изпълнението им през зимния сезон и при изключително неблагоприятни климатични условия, съгласно техническите спецификации;

Á
ЕГА



Á
ЕГА А

Á
ЕГА А

А
ЕГА А А

Имаме готовност да започнем изпълнението на поръчката непосредствено след сключването на Договор при спазването на строга организационна дисциплина от страна на ръководните и изпълнителските кадри.

РАЗДЕЛ 2- ТЕХНОЛОГИЯ ЗА ИЗПЪЛНЕНИЕ НА ВИДОВЕТЕ СМР

ТЕХНОЛОГИИ ЗА ИЗПЪЛНЕНИЕ НА ОСНОВНИТЕ ВИДОВЕ СМР

Подготвителните работи за изпълнение на строителството включват мобилизация на структурите на Изпълнителя, организиране на строителната площадка, направа на необходимата сигнализация и обезопасяване на обекта и др.

Ще разгледаме технологиите за изпълнение на основни видове строително - монтажни работи, дейности и операции, условия за започване на работите и техния обхват.

Шпакловка по стени

Най-важната предпоставка за получаване на качествена шпакловка и за по-лесна работа е правилният избор на шпакловъчната смес. По правило се работи с готови сухи смеси, които се разбъркват преди употреба с вода, или с напълно готови за употреба пастообразни материали. Пълнителите за фуги и шпакловки са напълно готови разтвори на винилова основа, които не се нуждаят от разреждане с вода преди употреба. Те имат отлична адхезия към основата и също така много добри покривни и запечатващи повърхността качества. Времето на съхнене е около 12 часа в зависимост от околната температура и влажност. След приключване на работа пластмасовата кофа се затваря плътно, при което разтворът не засъхва и не хваща коричка в продължение на месеци.

Пълнителите за фуги са подходящи само за интериорна употреба. Всеки следващ слой шпакловка се нанася само след като предният е вече напълно изсъхнал. Те имат много добро сцепление към всякакви материали на гипсова основа с изключение на импрегнираните плочи гипскартон. При шлифване на шпакловката трябва да се внимава да не се надере повърхността на фабрично нанесения върху повърхността на плочите слой хартия.

Техника на работа

За оформяне на изпъкналите ръбове, върху тях се поставят специални профили, които изпълняват и защитни функции – предпазват ги от лесно нараняване. Първоначално на ивици с широчина поне 15 cm от двете страни на ръба се нанася тънка шпакловка. Ъгловият профил се полага върху ръба, като мрежестите полочки от двете му страни се притискат с шпактел, за да потънат равномерно в шпакловката. След изсъхване на разтвора последователно се нанасят още два пласта, като всеки следващ се прави с около 5 cm по-широк от предишния. Така постепенно се получава пълно изравняване на повърхността. За постигане на висока гладкост разтворът за последния завършващ пласт може леко да се разреди с вода. За шпакловане се използва леко разреден с вода универсален пълнител Sheetrock, който се разнася равномерно със стоманена пердашка и заглажда до получаване на напълно гладка повърхност. Работи се с по-голям натиск върху пердашката за получаване на съвсем тънка шпакловка.

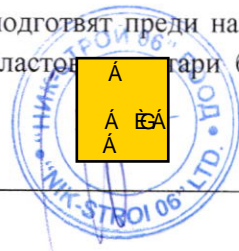
За придаване на окончателна гладкост нанесената шпакловка се шлифова със ситнозърнеста шлифовъчна хартия. При използване на листове с по-едри зърна, повърхността се надира и след боядисване това ясно проличава. Останали тук-там драскотини и неравности върху шпакловката се запълват с разтвор и след изсъхването му се шлифват.

Боядисване с латекс

Подготовка на основата и инструменти

В зависимост от вида и състоянието им стените трябва да се подготвят преди нанасяне на боята боя. Те трябва да се почистят и обезпратат, люещите се пласто

А
А
ЕГА
А



А
А
ЕГА
А

А
А
ЕГА
А

-58-

отстранят до основа и повърхността да се шпаклова или китва (в зависимост от дебелината на слоя), за да стане достатъчно равна и гладка.

Старите лакови покрития трябва да се шлифоват, за да се премахне повърхностният гланцов слой и да се измият с миеш препарат.

По същия начин се постъпва и при боядисване на леки преградни стени или окачени тавани, облицовани с плочи гипсокартон.

За всички бои е валидно изискването предварително основата да се грундира с подходящия за целта грунд.

Подготовката за боядисване включва още покриване на всички околни мебели и пода с полиетиленово фолио, както и облепването на первазите на прозорците и вратите със защитни хартиени самозалепващи се ленти. Така се работи значително по-лесно, без постоянното притеснение, че ще бъдат зацапани с боя. След отлепване на лепенките се получава като отрязана с нож ограничителна линия на боядисаната повърхност.

Основният инструмент за полагане на боите е бояджийският валеж в комплект с пластмасова ваничка за боята и решетка, по която валежът се търкаля. Боята се разнася равномерно върху повърхността ѝ, а излишната се отцежда обратно във ваничката. Освен това за постигане на различни декоративни ефекти се използват пердашки – пластмасови или от неръждаема стомана, дунапренови валежи с профилна повърхност, валежи с изкуствена гюдерия, с нагънато полиетиленово покритие, специални ръкавици, гъби и, разбира се, четки.

Боите могат да се нанасят чрез шприцоване с пистолет, но трябва да се има предвид, че става дума за специални пистолети, които разпръскват боята под високо налягане – 160–180 bar, а не с помощта на състен въздух, както е при обикновените бояджийски пистолети.

Поради това този метод е приложим за професионално боядисване. Всеки от тези инструменти придава различен декоративен вид на покритието. За всяка от боите се препоръчват подходящите за нанасянето ѝ инструменти, но това съвсем не означава, че предписанията са догма и няма място за индивидуални решения. Всъщност именно декоративните бои предоставят най-широки възможности за творческа изява и неповторима декорация на всяко помещение.

ИНСТАЛАЦИОННИ РАБОТИ

Инсталационните работи включват подмяна на осветителните тела.

Тези дейности ще се изпълнят от специализирано звено „Монтажници Електро“, съоръжени с всички необходими пособия и инструменти, както и лека преносима механизация /пробивни и др. машини/.

След завършването на бояджийските работи може да се премине към довършителните инсталационни дейности – монтаж на оборудване - осветителни тела и др.

При монтажа ще се спазват стриктно предписанията на проекта и производителите, особено по отношение на защитата от поражение от електрически ток.

Монтажните работи ще се извършат от квалифицирани електротехници. При изпълнението на СМР ще се спазват всички изисквания на Наредба 3 /УЕУЕЛ/, ПТЕ, ЗЗБУТ и други правилници и нормативи.

За ел.инсталацията ще се проведат необходимите замервания и ще се съставят протоколи от акредитирана лаборатория.

ПОЧИСТВАНЕ НА СТРОИТЕЛНАТА ПЛОЩАДКА ОТ СТРОИТЕЛНИ ОТПАДЪЦИ

Строителната площадка се почиства регулярно, изхвърлят се строителните отпадъци в предназначени за целта контейнери, които се извозват на сметище, определено от _____ ата.



След завършването на всички видове СМР предстои окончателно изчистване и измиване на строителната площадка. Строителните отпадъци се извозват на определените места за разтоварване.

Така описаните технологии и методи за изпълнение на видове работи аргументирано гарантират прилагането на добри строителни практики при изпълнението на поръчката.

Работна ръка и специализираната механизация, с която разполагаме ще ни позволи да работим при строга организация на обекта. Фирмата разполага с достатъчно ресурси за изпълнение на поръчката качествено и в срок. Възможна и е работа на удължен работен ден или на смени, ако това се наложи за изпълнение на предвидените графици.

Работниците ще се транспортират ежедневно до обекта със собствен транспорт.

Основното зареждане с материали ще става от складовете на фирми-производители и доставчици с транспорт на фирмата, а дограмата ще се доставя със специализиран превоз.

РАЗДЕЛ 3- ОРГАНИЗАЦИЯ НА ИЗПЪЛНЕНИЕ НА ВИДОВЕТЕ СМР

ОРГАНИЗАЦИЯТА НА ЧОВЕШКИТЕ РЕСУРСИ, НЕОБХОДИМИ ЗА ИЗПЪЛНЕНИЕ НА ПРОЕКТА В СЪОТВЕТСТВИЕ С ГРАФИКА ЗА ИЗПЪЛНЕНИЕ.

1. ПЛАН ЗА ОРГАНИЗАЦИЯ И УПРАВЛЕНИЕ НА ОБЕКТА И КООРДИНАЦИЯ ПРОЦЕСА НА ИЗПЪЛНЕНИЕ НА СМР

1. Организационна хема

Начини за комуникация:

- личен контакт
- писмени заповеди и разпореждания от страна на Възложителя, нанесени в Заповедната книга
- официални писма и уведомления
- подписване на платежни документи.

Всички заповеди и разпореждания ще се документират с факсово съобщение или Е mail и се вписват в Заповедната книга на обекта.

При констатиране на некачествени работи Възложителя информира Техническият ръководител и Ръководител екип , като дава срок за отстраняването им.

Целият процес ще се ръководи от Ръководител екип, който ще ръководи техническите ръководители по отделните части, снабдяването с материали, ще следи за спазване на изискванията по ЗБУТ и качество.

Той ще ръководи и комуникацията с Общината и представителите на Възложителя. Под негов контрол ще бъдат и финансовите взаимоотношения за извършеното строителство.

2. Организация на изпълнение

Съвместно с Възложителя Медицински университет - София ще обсъдим **Плана за изпълнение** и създаване фронт за работа.

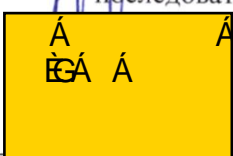
С Ръководството на Възложителя Медицински университет - София ще обсъдим и **Плана по охрана и безопасност** по време на самото изпълнение на строителството, местата на депониране строителните отпадъци, складиране на метални и стъклени отпадъци.

Възнамеряваме да ползваме складова база в обсега на самия обект. Смятаме работната ръка да се извозва всеки ден със собствен транспорт.

На обекта ще се извършва инструктаж на служителите и работниците по охрана на труда, като с табели ще се фиксират опасните места, зоните за движение на служители и работници, местата за депониране на отпадък.

Що се отнася до начина на изпълнение на отделните видове работи, те няма да бъдат различни от описаните в "ПИПСМР" методи и начини на изпълнение с тази разлика, че ще използваме и допълнителните инструкции, дадени ни от производителите и доставчиците на материалите.

Методът на работа, който ще се приложи при изпълнението на строителните дейности е последователно – паралелния – комбинирано изпълнение.



А
ЕГА А
А

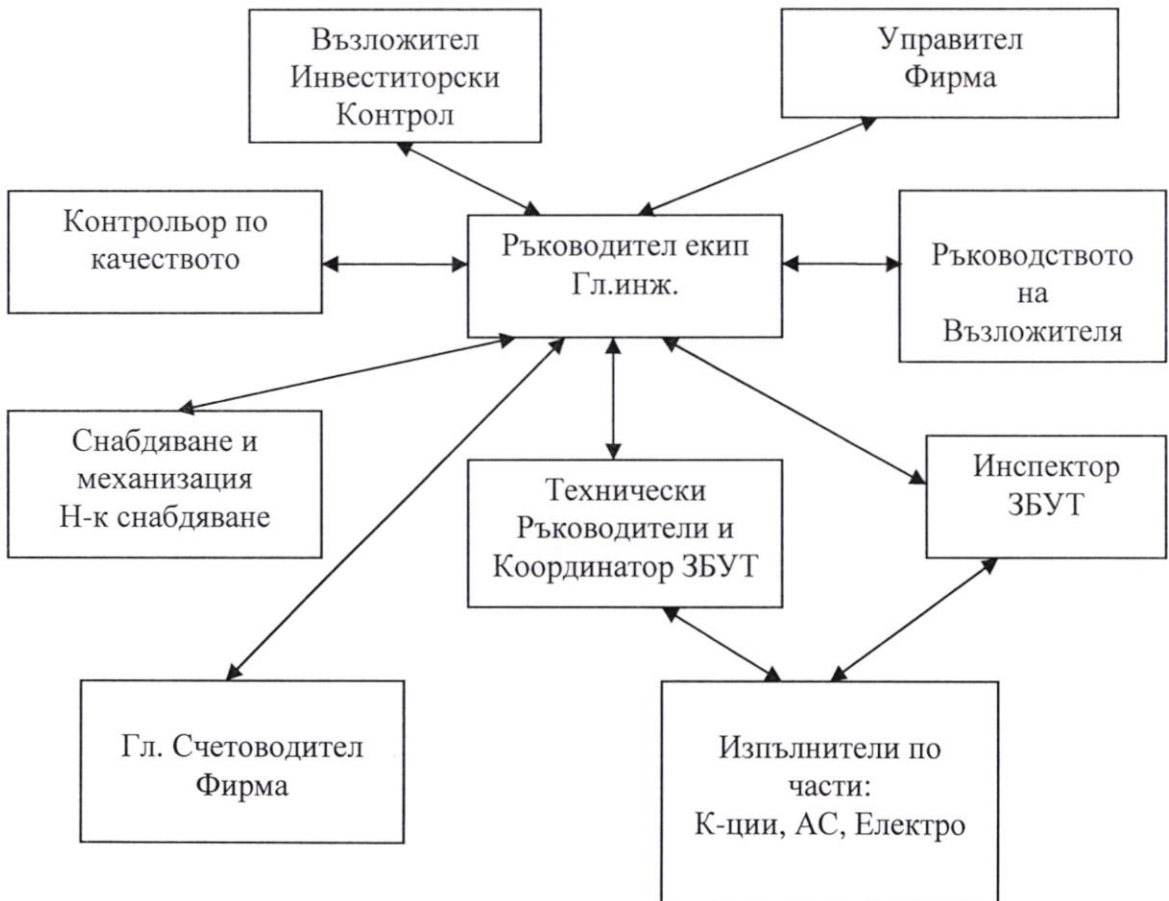
Така описаните по-горе видове работи определят и техническите решения, сроковете за изпълнение, ползването на специална механизация и др.

Работната ръка и механизация, с която разполагаме ще ни позволи да работим при строга организация на обекта. Фирмата разполага с достатъчно ресурси за изпълнение на поръчката качествено и в срок. Възможна и е работа на удължен работен ден или на смени, ако това се наложи за изпълнение на предвидените графици.

Работниците ще се транспортират ежедневно до обекта със собствен транспорт на Фирмата, те ще са снабдени с микробус за транспортиране, както и с една товарна кола, която ще обслужва обекта.

II. ОРГАНИЗАЦИОННА СТРУКТУРА И ВЗАИМОСВЪРЗАНОСТ

Ние предлагаме следната организационна структура при изпълнение на строително монтажните работи, в която са показани основните длъжности и звена и тяхната взаимосвързаност и координация при определяне на задачите, изпълнение на строително – монтажните работи, последващия контрол и отчитане на дейностите:



Така предложената схема създава известна мобилност при изпълнение на задачата, показва ясно взаимосвързността на ръководния и изпълнителския състав и осигурява необходимия контрол по качеството на извършваните се строително-монтажни работи.

IV. КООРДИНАЦИЯ НА ДЕЙНОСТИТЕ НА СТРОИТЕЛНАТА ПЛОЩАДКА

При изготвяне на работният план за изпълнение на поръчката сме се съобразили със спецификите на отделните дейности, за да бъдат извършени те при най-подходящи климатични и др. условия с цел осигуряване на качество на строителството и спазване крайния срок за окончателното завършване.

А
ЕГА А
А

А
ЕГА
А

А
ЕГА
А

- 61 -

При изискване от Възложителя ще преработим Работният план, като се съобразим с всички негови указания.

Фирмата се задължава да присъства на всички координационни срещи на площадката на обекта , на които ще се обсъжда последователността на извършване, прогреса на СМР и изпълнението им в съответствие с клаузите на Договора за изпълнение на обществената поръчка. За проведените срещи и направените обсъждания ще съставяме протоколи.

Фирмата се задължава да използва лицата, посочени в Списък на експертите от екипа, които участникът ще осигури за изпълнение на поръчката – представена в процедурата, въз основа на която е избран за Изпълнител, неразделна част от настоящия договор.

Гарантираме , че по което и да е време ще разполагаме с компетентно отговорно лице на строителната площадка или строежа, така че каквито и да са предписания, инструкции и/или заповеди, дадени от Консултанта във връзка с СМР по Договора за строителство, ще бъдат снетени за предоставени и надлежно получени от нас .

*Задължаваме се да спазваме всички предписания, заповеди и инструкции на Консултанта, които се отнасят до изпълнението на СМР по изграждането на строежа съобразно проектната документация, техническите спецификации, изискванията по договора и законовите разпоредби, вкл., но не само до:

1. законосъобразното започване на строежа;
2. пълнотата и правилното съставяне на актовете и протоколите по време на строителството;
3. изискванията за здравословни и безопасни условия на труд в изпълнението на строежа;
4. недопускане на увреждане на трети лица и имоти вследствие на изпълнението на строежа;
5. годността на строежа за въвеждане в експлоатация;
6. при необходимост от промени в одобрения инвестиционен проект Изпълнителят ще съгласува тези промени с проектантите, извършващи авторски надзор;

7. да уведомява Възложителя и Консултанта, упражняващ строителен надзор за извършените СМР, които подлежат на закриване и чието качество и количество не могат да бъдат установени по-късно;

8. преди влагането на материали и елементи, предмет на архитектурното решение (настилки, елементи на обзавеждането, осветителни тела и др.) Изпълнителят ще представя мостри и след писмено предварително разрешение от Възложителя ще бъдат влагани в обекта и др.

* При изпълнение на своите задължения като Изпълнител Фирмата ще:

1. координира организацията си и съгласува всички налагащи се промени в Технологично-строителната си програма по време на изпълнение на Строежа с Възложителя и Консултанта;

2. предоставя възможност за контролиране и приемане на изпълнените видове работи;

3. започва изпълнението на следващия по програма вид работа, само след като изпълнените предхождащи видове работи са приети по съответния ред;

4. поддържа строителната площадка, свързана със строителните нужди в нормални условия за движение;

5. няма да изпълнява СМР, за които съществуват ограничения за изпълнението им през зимния сезон и при изключително неблагоприятни климатични условия, съгласно техническите спецификации;

6. поддържа точно и систематизирано деловодство, архив, счетоводство и отчетност и друга документация във връзка с извършваните услуги по този договор в съответствие с изискванията на европейското и национално законодателство и които да подлежат на точно идентифициране и проверка;

7. поддържа пълни, точни и систематични записи по отношение на извършваните дейности, които да са достатъчни, за да се установи точно, че действителните разходи, посочени във фактурите на Изпълнителят са надлежно възникнали при изпълнението на дейностите от обществената поръчка;

8. съхранява всички документи по изпълнението на настоящия договор, както и съхранява и запазва поверителността на всички предоставени във връзка с изпълнението на настоящия договор документи, информация или други материали;

9. при проверки на място от страна на Възложителя се задължаваме да осигурим присъствието на наш представител, както и да осигуряваме: достъп до помещения, преглед на документи, свързани с изпълнението на възложените дейности;



10. изпълняваме мерките и препоръките, съдържащи се в докладите от проверки на място;
11. следим и докладваме за нередности при изпълнението на договора;
12. информираме Възложителя за възникнали проблеми при изпълнението на проекта и за предприетите мерки за тяхното решаване;
13. поддържахме пълна документация относно извършването на възложената работа и съхраняваме тази документация;
14. ще спазваме приложимите Законни разпоредби, регулиращи наемането на работници и служители и осигуряване на безопасни и здравословни условия на труд;
15. при евентуално временно преустановяване работата на строежа за периода на временното преустановяване ще предпазим, съхраним и обезопасим изпълнените СМР срещу разваляне, повреждане или унищожаване;
16. ще изпълняваме строежа в съответствие с договора, проектната документация, техническите спецификации и Плана за безопасност и здраве и императивните правила на нормативните актове, регулиращи съответната дейност.

Възможно е и дислоциране на трудови и технически ресурси от едно на друго място в рамките на строителната площадка с цел по - пълно обезпечаване на изпълнението на дейностите. Конфигурацията на обекта предполага идеална възможност за едновременно изпълнение на строително – ремонтните задачи на различни места в рамките на строителната площадка.

Някои от **основните методи**, по които ще се изпълнява контрола на СМР и ще осигурят **мерки за преодоляване на възможните рискове** на обекта като цяло ще бъдат следните:

- Извършване на **постоянен контрол** по спазването на графика за изпълнение на СМР и актуализирането му при необходимост, съобразно възможностите при спазване на технологичната и организационната последователност.

- Осигуряване на **допълнителни ресурси** (труд, материали и механизация), за да не се допусне времето изоставане.

- Осигуряване на **заместник на ръководителя на обекта**, който да бъде запознат в детайли с работата и при необходимост да може да окаже помощ.

- **Завишен контрол** при осигуряване на отводняването на обекта във всеки един момент от изпълняване на строителството с оглед недопускане на проблеми при евентуални обилни валежи от дъжд.

- **Повишено внимание** при работа в населено място с оглед недопускане на конфликт с гражданите и водачите на МПС, което би могло да забави изпълнението на СМР при стриктен контрол на знаците от временната организация на движение на обекта.

- При аварийни ситуации ще се приложи разработения **План за действие при аварийни ситуации** (ПДАС) в съответствие с чл. 20 от Закона за здравословни и безопасни условия на труд. В ПДАС са предвидени мероприятията, средствата и начините за действия, които ще се провеждат за предотвратяване и ликвидиране аварийни ситуации и аварии, при изпълнение на производствената дейност на групата на строежа.

В случая има идеална възможност да се спазят технологичните изисквания, като се дислоцират хора от едно на другото място на обекта. Обосновано е и едновременното изпълнение на някои дейности по места.

Предвиждаме преди започване на работа по съответните места /както сме посочили в техническата документация/ да разработим и предложим за одобрение от Възложителя План за организация на движението и оповестяването му с цел ограничаване на неудобствата за гражданите.

Балансът по разпределение на работната сила, доставката на материалите, както и финансирането ще се ръководят от Ръководител проект. Той е лицето, което ще извършва корекции

А А ЕА А

на Графика, ако се налага с цел излизане от критичните точки. За да има по-ефективно изпълнение на отделните дейности ще се обърне особено внимание на навременното снабдяване с материали и необходимата механизация, които ще се планират поне три дни предварително.

Тъй като по време на работа са възможни изненади, то на всеки 5 дни ще се отчита „Прогрес рапорта”, който ще се докладва в оперативен порядък от Техн. Ръководител по съответните части, след което при необходимост ще се прави баланс на работната сила, механизация и доставка на материали за всяка следваща седмица и при нужда, ще се правят корекции.

Тук е необходимо и да отбележим по-високата производителност на съвременните специализирани машини, с които разполагаме. Въз основа на това е безспорно възможно изпълнението на някои видове работи с по-голяма степен на механизация за по-кратки срокове.

Ръководителят на проекта е лицето, което ще извършва съгласувателни действия с представителите на Възложителя и всички необходими инстанции. Той ще следи за хронологичния ред при изпълнение на поръчката.

За всички видове работи ще се спазва изискващата се технологична последователност. Техническите Ръководители на място ще контролират хронологията и технологичните изисквания за изпълнение на поръчката.

Целият процес ще се ръководи от Ръководител екип, който ще ръководи техническите ръководители по отделните части, снабдяването с материали, ще следи за спазване на изискванията по ЗБУТ и качество, както и ще разпределя техническите и трудови ресурси и при необходимост ще подсигурава взаимозаменяемост с цел обезпечаване на необходимите специалисти на всяко място от строителната площадка във всеки един момент.

Възможна е взаимна заменяемост на съответните експерти и работници – специалисти по време и място, тъй като те ще са на постоянно разположение на фирмата на обекта. Някои от работниците ни имат повече от една специалност, което осигурява обезпечаване на обекта по всяко време и място.

Ние възнамеряваме по време на строителството да се използват специализирани бригади работници с необходимата правоспособност и умения в посочените в таблиците, като в процеса на работата по преценка на Ръководителя екип и в зависимост от фронта за работа ще може да се усилват или намаляват дадени звена с цел да се спази крайния срок.

През цялото време за обекта ще има на разположение бордови автомобил с кран, както и контейнеровоз /за извършване на необходимите доставки на материали и/или извозване на строителни отпадъци, на излишни материали или оборудване и др./, лека механизация, инструменти и оборудване за обезпечаване качествено и в срок изпълнение на строително – ремонтните работи.

РАЗДЕЛ 4- ОРГАНИЗАЦИЯ НА ТЕХНОЛОГИЧНАТА ПОСЛЕДОВАТЕЛНОСТ ВИДОВЕТЕ СМР
ТЕХНОЛОГИЧНА ПОСЛЕДОВАТЕЛНОСТ НА ИЗВЪРШВАНЕ НА СМР И ТЕХНОЛОГИЯТА ИМ НА ИЗПЪЛНЕНИЕ

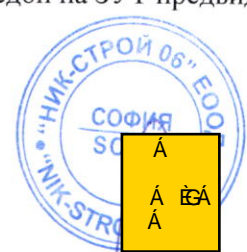
В сградата на ЦМБ работят обслужващия персонал и се посещава от преподаватели и студенти. Работният цикъл на сградата е от понеделник до петък. В събота може да се посещава от персонала.

Изпълнението на предвидените видове ремонтни СМР не засяга конструкциите на сградите, не увеличава натоварванията и не променя предназначението на включените обекти и подобекти в ремонта. Съгласно легалната дефиниция дадена в допълнителните разпоредби на ЗУТ предвидените за извършване строителни работи са „Текущ ремонт“.

А
А
ЕА
А

А
ЕА А

❖ **Изпълнение на СМР- последователност**



А
А ЕА
А

- 69 -

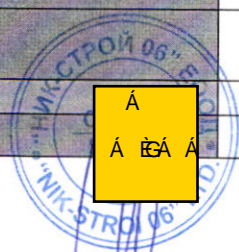
А
ЕГА А А

обекта - оказване на пълно съдействие за подготовка на необходимата документация, както през периода на строителство, така и за приключване и въвеждане в експлоатация на обекта. Обекта ще бъде почистен от строителни отпадъци и материали преди предаването на обекта. Ще оказваме пълно съдействие на Строителния надзор и на Възложителя Медицински университет - София за въвеждането на обекта в експлоатация.

През цялото време на изпълнение на поръчката ще се извършва регулярно почистване на обекта и своевременно изхвърляне на строителните отпадъци, а преди предаването ще се извърши и окончателно почистване.

В следната таблица е видна общата продължителност в календарни дни на предвидените видове СМР:

№ по ред	Обект / Наименование на СМР	Кал. дни
1	2	6
I.	ОБЕКТ № 1 - Подмяна на В и К щрангове в сграда	5
1.	Подобект № 1 - Подмяна на В и К щрангове от стая 116 на 1-ви етаж до 5-ти етаж	4
2.	Подобект № 2 - Подмяна на канал / ВиК инсталация/ етаж1 стая 118 до етаж 2	1
II	ОБЕКТ № 2 - Лаборатории	20
1.	Подобект № 1 - Лаборатория №4 - мазе кат. Фармакогнозия	3
2.	Подобект № 2 - Лаборатория №11 - мазе кат. Химия	3
3.	Подобект № 3 - Лаборатория 304 и коридор кат. Химия	6
4.	Подобект № 4 - Лаборатория 403	4
5.	Подобект № 5 - Лаборатория етаж 5 /проф. Момекова/ кат. Технология	3
6.	Подобект № 6 - Лаборатория 510/ етаж 5 /кат. Фармакология/	1
III.	ОБЕКТ № 3 - Кабинети, лаборантски стаи	13
1.	Подобект № 1 - Лаборантска стая 10 /мазе/ кат. Химия	2
2.	Подобект № 2 - склад Хигиенни материали /мазе/ АСЧ	1
3.	Подобект № 3 - Стая 116 /етаж 1/кат. Фармакология	2
4.	Подобект № 4 - Кабинет 214 /етаж 2/кат. Химия	1
5.	Подобект № 5 - кабинет 318 /етаж 3/ кат. Химия	2
6.	Подобект № 6 - кабинет 325 /етаж 3/кат. Химия	1
7.	Подобект № 7 - кабинет проф Сп. Константинов /етаж 5/кат. Фармакология	1
8.	Подобект № 8 - кабинет 505/етаж 5/ ФСО	1
9.	Подобект № 9 - кабинет 512 /етаж 5/кат. Организация	2
IV.	ОБЕКТ № 4 - Учебни зали /етаж 5/	12
1.	Подобект № 1 - Учебна зала 1	3



А
А
ЕГА А

А
А
ЕГА
А

А
А
ЕГА А

2.	Подобект № 2 -Учебна зала 2	2
3.	Подобект № 3 -Учебна зала 3	2
4.	Подобект № 4 -Учебна зала 4	2
5.	Подобект № 5 -Учебна зала 511	2
V.	Изнасяне,транспортиране и изхвърляне на строителни отпадъци на лицензирано сметище	1

Физически достъп;

❖ Физическият достъп до Медицински университет - София ще бъде подсигурен през цялото време на строителството. Строителната площадка ще бъде подредена, така че главните входове ще бъдат свободни и ще се ситуират складове за материали, места за ремонт, фургоните за техническия ръководител и работниците и др.

❖ На обекта ще се монтират упътващи табели и знаци, които ще информират обслужващия персонал, преподаватели и студенти в целевата зона, обект на СМР за входовете и изходите към сгради Централна медицинска библиотека и сградата на „ОНМИ.

❖ Ще се поставят предпазни огради и парапети, за да бъде подсигурена безопасността на обслужващия персонал, преподаватели и студенти в целевата зона по време на строително-монтажните работи.

❖ Бъдещите строително-монтажните работи ще се извършват поетапно-помещение след помещение, съгласувано с работния график на Медицински университет - София. По този начин на обекта винаги ще има подсигурен физически достъп до стълби, коридори, тоалетни.

❖ В помещенията ще се работи, така че винаги на обекта ще има готови помещения за обслужващия персонал, преподаватели и студенти в целевата зона.

❖ Обезопасяване на участъците, в които е възможно възникване на инцидент, от падане, удар или др.

❖ Осигуряване при необходимост платформи за преминаване.

❖ Организация на работата така, че максимално бързо да осигурим и освободим достъп до входове, стълбищата и др.

Посочване на прогнозната ѝ ефикасност

С прилагане на посочените мерки ще осигурим безопасността на Всички посетители, потребители и икономически оператори в целевата зона, ще има информираност относно действията ни, които биха нарушили нормалните за тях условия за достъп.

МЕРКИ, ОСИГУРЯВАЩИ ДОПУСТИМИ ПАРАМЕТРИ НА РАБОТНАТА СРЕДА (ШУМ, ВИБРАЦИИ, ЗАПРАШАЕМОСТ, ЗАМЪРСЯВАНЕ)

Външна среда (шум, запрашеност, замърсяване);

❖ Строително-монтажните работи на обекта ще се извършват в часове, съгласувани с работния график на Медицински университет - София,

❖ Няма да се извършват никакви шумни дейности в часовете за провеждани лекции, упражнения и всякакви мероприятия;

❖ Най-шумните и демонтажни работи ще се извършват след 17.30 часа.

❖ Строително-монтажните работи, с по-висок трафик от хора на обекта (стълби, коридори, тоалетни и т.н.) ще се извършват в събота и неделя. Ще се работи без почивен ден-линейни графици, които ще представяме ще са в календарни дни;

❖ Ще бъдат обособени и зони за битови нужди на работниците, където ще се разположи фургоните за съблекалня и канцелария на техническия ръководител. На обекта ще има обособени складове за материали, места за ремонт, както и за приготвянето на смеси и с... и разтвори-

Á Á EGÁ

извън сградата. По този начин няма да се създава шум и да бъдат обезпокоявани всички-обслужващия персонал, преподаватели и студенти в целевата зона.

❖ За да се минимизира замърсяването на обекта, строителната площадка ще се почиства всеки ден. Ще бъде назначен общ строителен работник, който постоянно ще почиства и пренася строителните отпадъци.

❖ В помещенията ще се поставят по подовите и стените предпазни найлони и завеси, чрез които ще се избегне разнасянето на прах и отпадъци в другите части на етаж. Те ще се сменят и почистват всеки ден по време на строителството.

❖ Демонтажните работи, които предизвикват запрашване на въздуха ще се изпълняват след поръсване с вода.

❖ Ще се извършва всекидневно максимално точно изчисление на необходимите материали за предстоящите строително-монтажни работи на строителната площадка. По този ще се избегне замърсяването и запрашването в помещенията в Медицински университет - София.

❖ Строително-монтажните работи ще се изпълняват чрез най-бързите технологични решения, като по този начин ще се избегне използването на по-големи количества материали.

❖ Преди края на работния ден работниците ще измиват работната площадка с вода и почистващи препарати.

❖ При изпълнение на груб строеж ще се почиства от изтичането на бетон, кофражни петна, разлят катран и капки от боя.

❖ Гумите на строителните машини ще се измиват ежедневно преди влизането им в обекта.

❖ На входовете за строителните машини ще се поставят калоуловители за допълнителното почистване на ползваната механизация.

❖ При транспортиране на различни видове строителни материали, транспортните средства ще се пълнят под техния капацитет за недопускане на разливи на строителната площадка.

❖ Извозването на строителните материали ще става всеки ден и на определените за това места.

❖ Ще се осигури контейнер, предназначен за събиране на хартия, картон и др. строителни материали, с цел последващо рециклиране

❖ За да контролираме нивата на шум и вибрации ще използваме техника и механизация в изправно състояние, които не надвишават допустимите нива на шум. СМР ще се организират така, че да не се допускат неприемливи/гранични за населението нива на шума и вибрациите в нормативно установените и обществено известни часове от денонощието.

❖ Всички товарни автомобили, които доставят материали или извозват строителни отпадъци от обекта, задължително ще поставят платнища с цел недопускане на разлив на материали и запрашване.

❖ Също така по време на извършване на СМР при необходимост района ще се опръсква, за да не се образува прах.

❖ Мерките предвиждаме да се контролират и изпълняват във всеки момент от започване на дейностите на обекта до предаването му.

❖ Ръководството на „НИК – СТРОЙ 06“ ЕООД има задължение да следи за спазване на посочените мерки. Имплементирането на мярката е през целия период на строителство.

❖ При необходимост ще се използва лицензирана лаборатория, която да извърши замервания на обекта за установяване нивата на прах и шум.

Посочване на прогнозата и ефикасност

Контрола върху нивата на шум, вибрации и прах ще намали неудобството за Всички посетители, потребители и икономически оператори в целевата зона. Всички засегнати лица в района ще може да извършват ежедневните си дейности без да изпитват неудобства породени от шум, вибрации и прах.

Á Á EGÁ Á



Á Á EGÁ Á

Á Á EGÁ Á

- 68 -

Á Á
Á Á

РАЗДЕЛ 5- МЕРКИ ЗА ОПАЗВАНЕ НА ОКОЛНАТА СРЕДА

Управителят на „НИК – СТРОЙ 06“ ЕООД и персоналът осъзнават, че в организацията зависи от клиентите си и следователно дейността ѝ трябва да отговаря на изискванията им и да се стреми да надхвърли техните очаквания. Но също така е особено важно да се определят изискванията на Интегрираната система за управление на качеството, здравословни и безопасни условия на труд и опазване на околната среда и в процеса на работа да подобрява постиженията си в тази област.

Фирма „НИК – СТРОЙ 06“ ЕООД гарантира, че всички лица под неин контрол, които потенциално могат да предизвикат, определените от фирмата значими въздействия върху Околната среда, ЗБУТ или при изпълнение на задачи за фирмата или от нейно име, са компетентни на основата на подходящо образование, обучение или опит, чрез извършване на подбор на персонала и всички права, отговорности и задължение са разписани в Длъжностните им характеристики, както и подбор на Доставчици на стоки, материали и услуги, за което има „Списък на одобрените доставчици“ за 2015 г., както и „Списък на одобрените Подизпълнители“ за 2015 г., като един от показателите за одобряването им е Доставка на екологични безопасни материали и технологии.

При изпълнение на поръчката ще се следи строго за измиване на превозните средства, поддържане на чистота на строителната площадка и прилежащите улици, за което ще има определена специална група по чистотата, която ще се грижи за миенето на машините и прилежащите улици. На определени за целта места ще бъдат поставени контейнери, предназначени само за строителни отпадъци, които ще се обслужват редовно от Изпълнителя.

При изпълнение на настоящата поръчка ще се спазят нормативните изисквания в Република България и ЗУО, а именно:

Депонирането/ изхвърляне на твърди отпадъци от строителството:

- осигуряване на площадка за депониране на строителни и специализирани отпадъци, съгласно договор с Общината;
- подписване на договор с лицензирана фирма за предаване и съхранение на хидро изолации;
- подписване на договор с автомивка за измиване на ползваните машини, съоръжения и транспортни средства;
- осигуряване на подходяща складова база за използваните строителни материали съобразно указанията на производителя за съхранение;
- осигуряване на площадка и контейнери, на обекта, за временно и разделно съхранение на строителните и други отпадъци;
- подписване на договор със специализирана фирма от Общината за доставка на контейнери за временно и разделно съхранение на строителните и други отпадъци. Осигуряване на контейнер и торби за съхранение на течни субстанции;
- осигуряване на затворен улей за без прашно вертикално пренасяне на строителни отпадъци.

Задължаваме се да:

- изпълняваме разпоредбите за третиране на различните по вид, произход и свойства отпадъци;
- предприемаме всички мерки за не смесване на опасни отпадъци с други отпадъци или с оползотворими отпадъци с неоползотворими;
- организираме безопасно съхраняване на отпадъците, за които няма подходящи средства за третирането им и сключване на договори с лицензирани фирми за предаването им;

Á
Á
Á



Á
Á
Á
Á

-65-

- при наличие на опасни отпадъци да определим отговорно лице и да създадем организация за безопасното им управление;
- предимство е предотвратяването на замърсяване пред последващо отстраняване на вредите, причинени от него.

Депонирането/ изхвърляне на течни отпадъци:

- при транспортиране на различни видове строителни разтвори, транспортните средства ще се пълнят под техният капацитет за недопускане разливи по улиците и на строителната площадка;
- в непосредствена близост до строителната площадка трябва да има наличност на достатъчни количества от адсорбенти (пръст, пясък и др.), които могат да бъдат използвани при необходимост за задържане и ограничаване на евентуални разливи от течни отпадъци;
- осигуряване на съд за съхранение на течни отпадъци / бои, химикали, лепила и др./
- всички реални и евентуални приемници на течни отпадъци да бъдат контролирани с непропускащо покритие;
- да се извършва периодичен контрол и отчетност за изправността на покритията.

Други мерки, предвидени от Участника:

- строително-монтажните работи ще се изпълняват съгласно одобрения технически проект;
- обекта ще бъде оборудван с пожарогасители съгласно нормативните изисквания;
- за предотвратяване замърсяването с прах строителната площадка и улиците, те периодично ще се почистват и освежават;
- предвижда се постоянен контрол от охраната на обекта за почистване на превозните средства;
- да се изгради вътрешна площадка за престой на МПС по време на извършване на дейност по товарене на отпадъците;
- да осигурят инструктаж и периодично обучение на персонала, при работа с опасни отпадъци и запознаването им с „Лист за безопасност” на извозваните химически вещества;
- ежедневен инструктаж по ЗБУТ и запознаване с „Инструкции за ЗБУТ” на работниците и всички заинтересовани лица;
- запознаване с „Работни инструкции и Опазване на Околната Среда” и „Инструкция за опазване на околната среда и управление на отпадъци” на работниците на обекта и всички заинтересовани лица;
- запознаване с изготвения „План за действие при възникване на аварии на обекта”;
- изготвяне на „Програма за минимизиране и управление на риска за здравето и безопасността при СМР на обекта”;
- възлагане отговорност на Техническият Ръководител за предприемане всички мерки за несмесване на опасни отпадъци с други отпадъци или на оползотворими отпадъци с неползотворими;
- забранява се изоставянето, нерегламентираното изхвърляне и изгаряне или друга форма на неконтролирано третиране на отпадъците;
- при наемане на Подизпълнители, ще се подписва Споразумение по чл.18 от ЗЗБУТ и запознаване с мерките за опазване на околната среда. Регистър на съществените аспекти на околната среда на фирмата.

Предвижда се постоянен контрол от охраната на обекта за почистване на превозните средства. Строително-монтажните работи ще се изпълняват съгласно одобрения технически проект.

Действия на строителя по време на работа:

- съобразява действията си по време на изпълнение на обекта като:
- спазва нормативните и законовите изисквания в Р България;
- непрекъснато запознава работниците на обекта и всички заинтересовани лица /Доставчици, Подизпълнители и др./ с актуализираните законови и нормативни документи и промените в неговата Интегрирана Система за Управление;

- 20 -

Действия на строителя след приключване на работа:

- почистване на площадките;
- рекултивация на принадлежащите към обекта площи в първоначалният ѝ вид или по предварително договорени с Инвеститора проекти.

РАЗДЕЛ 6- ДРУГИ

МЕРКИ ЗА ОСИГУРЯВАНЕ НА ЗДРАВΟΣЛОВНИ И БЕЗОПАСНИ УСЛОВИЯ НА ТРУД

I. Организационен план

Разработката на организационния план е съобразена с Календарния график. Всяка промяна в Календарния график за изпълнение на видовете работа по времетраене, технология или възникване на допълнителни видове работи ще налага промени в организационните решения.

I.1. Ограничителни условия по БЗТ

Преди започване на строителната дейност Възложителя е необходимо да представи на Изпълнителя пълната документация.

I.2. Етапи за изпълнение на СМР

Организационните етапи във връзка с осигуряването на здравословни и безопасни условия на труд са етапите, по които ще се изпълняват строително – монтажните работи.

Разделението на етапи е условно, защото ще има застъпване на строителната дейност и прекъсвания.

Всеки нов етап започва след преглед на мероприятията по организационния план.

I.3. Класифициране на опасностите

Уврежданията, които биха могли да настъпят при изпълнение на СМР в съответствие с оценката на риска ще произхожда от:

- удар от падащи предмети или работещи строителни машини;
- падане от височини;
- неправилно стъпване и удряне;
- поражения от ел.ток;
- други опасности.

Всеки Технически Ръководител разполага с папка с „Инструкции за ЗБУТ” и „Работни инструкции и опазване на околната среда”, за извършваните СМР, и запознава с тях работещите на обект, посетителите и всички заинтересовани страни. На обекта се допускат само квалифицирани работници след провеждането на инструктаж.

I.4. Машини и инструменти подлежащи на контрол.

Всички съоръжения работещи на ел.ток и всички строителни машини.

I.5. Осветление на работните места

Ако се наложи работа в извънработно време ще се използва съществуващото осветление, при необходимост ще се подсигури и допълнително.

I.6. Нормативна уредба

Настоящият план е разработен съгласно:

- Наредба №2 за минимални изисквания за ЗБУТ при изпълнение на СМР.
- Наредба №1 за минимални изисквания за ЗБУТ на работните места, при използване на работно оборудване.
- Наредба №3 за инструктаж на работниците по БХТПО.
- Наредба №4 за знаците и сигналите за безопасност на труда и противопожарна охрана.
- Противопожарни строително - технически норми.



Á
ЕА А

I.7. Мерки и изисквания за осигуряване на безопасност и здраве при извършване на СМР

Мерки и изисквания за осигуряване на безопасност и здраве при извършване на ремонтни и демонтажни работи

1. Преди започване на изпълнението по ремонт и частично разваляне на сгради и съоръжения, техническият ръководител се задължава да осигури необходимите мерки за безопасно изпълнение на работата.
2. Забранено е развалянето на сгради и съоръжения, както и ремонт на части от същите без наличие на проект, указващ технологическата последователност и средствата за изпълнение.
3. Ремонтът на сгради и съоръжения се осъществява под непосредственото ръководство на техническият ръководител.
4. Преди започване на работа всички външни инсталации да са централно изключени.
5. Забранява се ремонтна работа при намалена видимост.
6. Всички врати и прозорци да се държат затворени когато се извършват СМР.
7. Забранява се развалянето на елементи от сгради и съоръжения на височина по-голяма от 3м. без ползване на скелета или платформи.
8. Забранява се частично разваляне на сгради или съоръжения на две и повече работни места едно под друго.
9. При използване на скелета и платформи се спазват изискванията за безопасна работа с тях.
10. Осигуряването на безопасна работа се осигурява с проектите за организация и изпълнение на строителството.
11. При извършване на демонтажни работи техническият ръководител съставя протокол за осигуряване на мероприятията по безопасна работа.
12. Издигането и свалянето на и от височина на всякакъв вид товари се извършва по механизирани начин.
13. Строителните материали, доставяни на обекта се укрепват срещу падане.
14. Тежките материали се складират на фигури с височина не повече от 1.70м.
15. Подхода, прохода и входове към работната площадка да бъдат широки не по- малко от 1.00 м.
16. Отворите в подовите и асансьорните шахти се обезопасяват с парпети и прегради.
17. Забранено е извършването на СМР на височина над 1.50м. когато не са взети мерки за безопасност срещу падане от височини на работещите или предмети.
18. Забранено е извършването на СМР на работни места, намиращи се под други работни места, ако между тях няма необходими предпазни съоръжения, осигуряващи безопасност на лицата, намиращи се под горното работно място.
19. Прахообразните материали да се съхраняват в плътно затворени контейнери, сандъци, ракли. Посочените материали в книжна опаковка е необходимо да се складират в закрити сухи помещения.
20. Работа с ръчни механизирани инструменти, както и захващане на повдиганите с товароподемни механизми материали може да се изпълнява само от обучените и имащ съответното удостоверение строителен работник.
21. Преди започване на работа, строителния работник е длъжен да огледа работното място, да прибере ненужните материали, да освободи местата за преминаване.
22. След приключване на работа ръчните инструменти и приспособления се почистват и прибират на определено място, а машините се изключват от напрежение.
23. Строителната площадка и работните места, пътищата и проходите, по които се доставят материали се поддържат чисти.
24. Работи се само на добре обезопасени места и скели и се ползват задължително лични

Á
А ЕА А

Á
А ЕА А

Á
ЕА А

предпазни средства.

25. На тъмни места се ползва задължително осветление ниско напрежение - до 42 волта.
26. Строителните отпадъци се събират и спускат с подежник, с въжета или чрез изсипване в затворен улей. Забранено е пускането им чрез изсипване от етажите.
27. При изпълнение на замазки, настилки или хидроизолации по подове и стени на балкони, тераси или в близост до отвори на асансьорни шахти задължително е поставянето на временни парапетни ограждения.
28. При възникване на опасни ситуации представляващи опасност за живота и здравето на работниците, работата се спира и работниците се отстраняват от опасната зона.

Безопасна работа с товаро-разтоварни машини

1. За извършване на товарно-разтоварни работи с товаро-разтоварни машини се правоспособни и квалифицирани лица, преминали начален инструктаж по безопасност на труда
2. На работа с товаро-разтоварни машини се допускат само работници, които са обучени и инструктирани по здравословните и безопасни условия на труд и противопожарна охрана
3. Работниците се осигуряват с необходимите лични предпазни средства и специално работно облекло, съгласно изискванията на нормативните актове за безопасност, хигиена на труда и противопожарна охрана
4. Не се допуска използването на товаро-разтоварни машини, които не отговарят на изискванията за безопасното им функциониране
5. Забранява се почистването на товарачите по време на работата им и отстраняването на неизправностите през време на работа
6. Забранява се работата на товарачи, които са с неизправни сигнали или електрическа инсталация
7. Забранява се стоенето на работници в обхвата на загребващите устройства, както и върху товара през време на работата на товарача
8. За безопасна работа през нощта, товарачите трябва да имат светлинни сигнали и фарове за осветяване на работната площадка, съгласно възприетите норми.

Мерки и изисквания за осигуряване на безопасност и здраве при извършване на СМР по част „Архитектура”

1. За приемане и временно складиране на материали на покрива се устройват приемни площадки. Складираните материали, инструменти и други се подреждат и се осигуряват срещу подхлъзване, търкаляне, падане, изтичане, разпиляване или преобръщане от вятър.
2. Работи на височина се извършват само когато работната площадка е обезопасена срещу падане от височина.
3. Външните работи се изпълняват от скелета, платформи или люлки, а вътрешните – от скелета, платформи или от инвентарни преносими стълби.
4. Монтажни работи се изпълняват само след като са взети от техническия ръководител и бригадира необходимите мерки за безопасност на работниците при изпълнение на производствения процес, както и предпазването им от прах, пара, обгаряния, химически вещества, поразяване от ел.ток, падане от височина или падане на предмети.
5. При използване на строителни машини, скелета, платформи и люлки се спазват изискванията за безопасна работа с тях.
6. Забранява се поставянето и складирането на елементи и материали по стълбищни площадки, стълбища, наклонени плоскости, места за преминаване и проходи и в непосредствена близост до непокрити отвори и външните контури на сградите и

Á
Á
Á

- съоръжения
7. Демонтажни работи на обекта се извършват след осигуряване на необходимите мерки за безопасното изпълнение на работите и под непосредственото ръководство на техническия ръководител.
 8. Ремонтът на всякакви видове зидарии, мазилки и други на височина се извършва отскелета или платформи.
 9. Извърване на проверка за здравината на носещите елементи, определяне на местата за закачване на предпазните колани на работниците при необходимост;
 10. Ограждане на опасната зона около сградата и обезопасяване на отворите по покрива;
 11. Поставяне на предпазни козирки над всички входове и проходи в опасната зона;
 12. Поставяне по оградата, пред входовете и проходите на знаци и табели със съответните надписи.
 13. За приемане и временно складиране на материали на покрива се устройват приемни площадки. Складираните материали, инструменти и други се подреждат и се осигуряват срещу подхлъзване, търкаляне, падане, изтичане, разпиляване или преобръщане от вятър.
 14. Работи на височина се извършват само когато работната площадка е обезопасена срещу падане от височина.
 15. Външните работи се изпълняват от скелета, платформи или люлки, а вътрешните – от скелета, платформи или от инвентарни преносими стълби.

В заключение можем да кажем, че така разработената Строителна програма дава пълна представа за предимствата на концепцията на Участника относно технологичната последователността на строително – монтажните работи, готовността на фирмата за изпълнение на поръчката, методологията и подхода за тяхното изпълнение, технологиите за изпълнение на строителните процеси, организацията на обекта, методи и организация на текущия контрол за качеството на материалите, строителните дейности и крайния продукт, както и координация и комуникация между отделните участници в строителния процес и отговорностите на персонала, както и прилагането на добри практики, опазване на околната среда, мерки за осигуряване на безопасни условия на труд, мерки за намаляване на затрудненията на местното население и др.

Участник: 1



Á
Á
Á

Á
Á
Á

Á
Á
Á

74 -